



CYMORTH  
GWIRFODDOLI  
GORLLEWIN  
MORGANNWG



WEST  
GLAMORGAN  
VOLUNTEERING  
SUPPORT

# Pecyn Cymorth Gwirfoddoli mewn Gofal Sylfaenol/ Practisiau Meddyg Teulu

Pecyn cymorth i wirfoddolwyr



Adnodd a rennir ar gyfer  
datblygu gwybodaeth





# Cynnwys

Cyflwyniad.....	<b>3</b>
Adran 1: Pam Cynnwys Gwirfoddolwyr?.....	<b>4</b>
Cyd-destun strategol .....	<b>7</b>
Adran 2: Cynnwys gwirfoddolwyr .....	<b>13</b>
Adran 3: Rheoli a chefnogi gwirfoddolwyr .....	<b>25</b>



## Cyflwyniad

Ariannwyd datblygiad y pecyn cymorth hwn gan Lywodraeth Cymru drwy'r Grant Adfer Gwirfoddoli yn sgil y Coronafeirws. Mae'r pecyn cymorth wedi'i ddylunio i gyfrannu at ddatblygiad Arferion Gorau o Safon Genedlaethol mewn Gwirfoddoli mewn Practisiau Meddyg Teulu/Gofal Sylfaenol.

Mae'r pecyn cymorth hwn ar gyfer unrhyw un sydd â diddordeb mewn datblygu gwirfoddoli mewn practisiau meddyg teulu/gofal sylfaenol, ond mae wedi'i anelu yn benodol at bractisiau meddyg teulu a darparwyr gofal sylfaenol sydd â diddordeb mewn defnyddio'r adnodd hwn i helpu i ymgysylltu gwirfoddolwyr o fewn eu lleoliad eu hunain.

Er ein bod yn cydnabod bod cylch gorchwyl gofal sylfaenol yn ehangach na Phractisiau Meddyg Teulu. At ddibenion y pecyn cymorth hwn, bydd y prif ffocws ar Bractisiau Meddyg Teulu a sut mae manteisio i'r eithaf ar wirfoddolwyr o fewn Practisiau Meddyg Teulu. Fodd bynnag, cydnabyddir y bydd cynnwys y pecyn cymorth yn eithaf cyffredinol, a fydd yn golygu felly ei fod yn drosglwyddadwy iawn a gellid ei ddefnyddio ar draws lleoliadau gofal sylfaenol eraill.

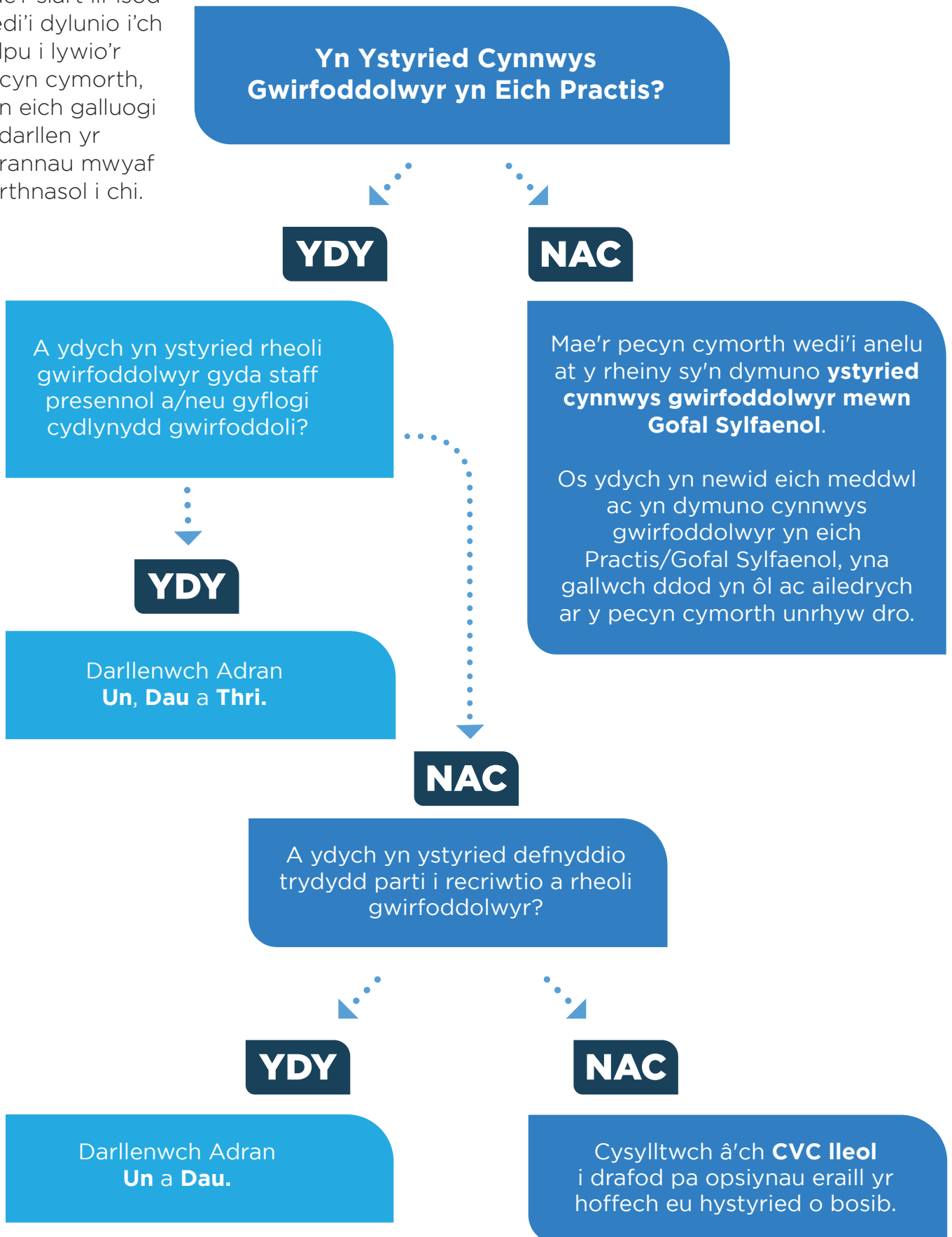
Mae cynnwys y canllaw hwn yn seiliedig ar rai profiadau go iawn o wirfoddoli mewn Practis Meddyg Teulu drwy waith a gynhaliwyd gan Gyngor Gwasanaeth Gwirfoddoli Abertawe (SCVS) mewn partneriaeth â Phractisiau Meddyg Teulu o fewn Clwstwr Cwmtawe yn ardal Bwrdd Iechyd Prifysgol Bae Abertawe. Rydym hefyd wedi defnyddio gwybodaeth o ystod o ffynonellau, y cyfeirir atynt yn y ddogfen.

Ategir y pecyn cymorth gan nifer o daflenni gwybodaeth ac adnoddau hyfforddiant cynefino gwirfoddolwyr, y cyfeirir atynt drwy'r ddogfen ac sydd wedi'u datblygu fel rhan o'r Grant Adfer Gwirfoddoli yn sgil y Coronafeirws.





Mae'r siart lif isod wedi'i dylunio i'ch helpu i lywio'r pecyn cymorth, gan eich galluogi i ddarllen yr adrannau mwyaf perthnasol i chi.





# Adran Un – Pam Cynnwys Gwirfoddolwyr?

## Diffiniad o Wirfoddoli

Gwirfoddolwr yw rhywun sy'n ymrwymo amser ac egni er budd y gymdeithas a'r gymuned, a gall gymryd sawl ffurf. Fe'i gwneir yn rhydd ac o ddewis, heb boeni am fantais ariannol (Volunteering England). Gellir rhannu gwirfoddoli yn ddau gategori, gwirfoddoli ffurfiol a gwirfoddoli anffurfiol.

## Gwirfoddoli Anffurfiol

Gwneir gwirfoddoli anffurfiol gan unigolion i bobl neu grwpiau cymunedol eraill, er efallai nad yw unigolion o'r fath yn ystyried eu hunain yn wirfoddolwyr bob tro. Mae'n cynnwys:

- Helpu cymdogion, gweithred gymunedol, cymryd rhan mewn grwpiau ffydd a chymunedol a,
- Helpu mewn digwyddiadau lleol.

Nid oes prosesau ffurfiol o ran recriwtio. I raddau helaeth, mae'r math hwn o wirfoddoli yn gudd yn ein cymunedau ond mae ei wreiddiau yn gryf yn niwylliant Cymru. Mae'n rhywbeth i'w ddatlu a'i annog.

## Gwirfoddoli Ffurfiol

- Mae gwirfoddoli ffurfiol yn cyfeirio at sefyllfaoedd lle caiff ymdrechion gwirfoddolwr eu sianelu drwy sefydliad. Weithiau, disgrifir sefydliadau o'r fath fel 'sefydliadau sy'n cynnwys gwirfoddolwyr'. Mae nifer o gyfleoedd gwirfoddoli yn addas i bawb, gyda sesiynau cynefino a chefnogaeth briodol. Mae rhai yn ei gwneud yn ofynnol i wirfoddolwyr gael hyfforddiant helaeth ar gyfer eu rôl (er enghraifft mewn gwaith cynghori, gwaith ieuentid gan gynnwys sgowntiaid a geidiaid, neu wasanaethau brys). Efallai fod rhai yn gofyn arbenigedd penodol neu gymhwyster blaenorol (er enghraifft nifer o gyfleoedd gwirfoddoli dramor). Gall gwirfoddoli fod yn ddigwyddiad untro, am gyfnod byr, neu'n ymrwymiad tymor hwy.

Bydd prif ffocws y pecyn cymorth hwn ar greu a rheoli cyfleoedd gwirfoddoli ffurfiol yn hytrach na chyfleoedd gwirfoddoli anffurfiol.





## Gwirfoddoli mewn Practis Cyffredinol

Mae adroddiad gan King's Fund 'Transforming general practice through volunteering', yn amlygu pedwar dull gwahanol o gefnogi gwirfoddolwyr mewn practis cyffredinol, sef:

- **Galluogi Practis Cyffredinol**  
– gwirfoddolwyr yn cefnogi practis yn ei weithrediad a gweithgareddau o ddydd i ddydd.
- **Adeiladau a Lleoliad a Rennir**  
– practisiau sydd wedi'u cyd-leoli gyda sefydliadau sy'n gweithio gyda gwirfoddolwyr i ddarparu gwasanaethau.
- **Presgripsiynu Cymdeithasol** – cefnogi gweithwyr cyswllt presgripsiynu cymdeithasol cyflogedig drwy gefnogi cleifion i ddefnyddio ffynonellau cymorth yn y gymuned.
- **Practis Cyffredinol sy'n Canolbwyntio ar y Gymuned** – model newydd o Bractis Cyffredinol sy'n adlewyrchu cymorth cymdeithasol cymaint â chymorth meddygol a lle mae gwirfoddolwyr yn cyfrannu at weithgareddau practis yn ogystal â gwirfoddoli eu sgiliau a galluoedd eu hunain er budd y gymuned.

**Bydd prif ffocws y pecyn cymorth hwn ar 'Alluogi Practis Cyffredinol a Phractis Cyffredinol sy'n Canolbwyntio ar y Gymuned.'**



# Cyd-destun Strategol

## Cysylltiadau Cenedlaethol

Mae gwirfoddoli'r un mor fanteisiol i wirfoddolwyr a Gofal Sylfaenol ac mae'n flaenoriaeth gynyddol yng nghyd-destun strategaeth a deddfwriaeth bresennol Llywodraeth Cymru.

- Mae Deddf Gwasanaethau Cymdeithasol a Llesiant (Cymru) yn darparu fframwaith cyfreithiol ar gyfer gwella llesiant oedolion a phlant y mae angen gofal a chymorth arnynt. Dylai fod gan bobl lais gweithredol a bod wrth wraidd penderfyniadau cydweithredol ynghylch eu gofal eu hunain.
- Mae Deddf Llesiant Cenedlaethau'r Dyfodol (Cymru) yn cydnabod yr effaith gadarnhaol y mae gwirfoddoli yn ei chael ar lesiant ar lefel unigol, cymunedol, sefydliadol a chenedlaethol.
- Mae Ffyniant i Bawb, strategaeth genedlaethol Llywodraeth Cymru hefyd yn trafod sut mae gwirfoddoli yn cyfrannu at y nod pennaf o Gymru fwy ffyniannus. Crybwyllir bod gwirfoddoli yn allweddol i adeiladu cymunedau unedig, cysylltiedig a gwydn.

## Cysylltiadau Rhanbarthol (Ardal Partneriaeth Gorllewin Morgannwg/Ardal Bwrdd Iechyd Prifysgol Bae Abertawe)

### Cysylltiadau â Strategaeth Wirfoddoli Bwrdd Iechyd Prifysgol Bae Abertawe (SBUHB) (2018-2021)

Mae SBUHB wedi datblygu set o werthoedd craidd ac elfen ganolog o'r strategaeth yw sicrhau eu bod yn cael eu hamlygu drwy'r holl weithgareddau a datblygiadau gwirfoddoli.

Mae'r strategaeth yn seiliedig ar egwyddorion allweddol Cod Ymarfer WCVA ar gyfer sefydliadau sy'n cynnwys gwirfoddolwyr, sy'n adlewyrchu'r Safon Ansawdd Buddsoddi mewn Gwirfoddolwyr.

### Gweledigaeth SBUHB ar gyfer gwirfoddoli:

- Gweithio mewn partneriaeth â gwirfoddolwyr i wella iechyd a llesiant y boblogaeth a chyfrannu at ddarparu profiad rhagorol i gleifion a theuluoedd a draws Bwrdd Iechyd Prifysgol Bae Abertawe.

### Nodau Strategol Gwirfoddoli SBUHB:

- Ymgorffori diwylliant gwirfoddoli blaenllaw, arloesol a chadarnhaol o fewn Bwrdd Iechyd Prifysgol Bae Abertawe.
- Tyfu gwirfoddoli yn y Bwrdd Iechyd drwy ysbrydoli mwy o unigolion o gymunedau amrywiol i gymryd rhan.
- Gweithio yn barhaus i wella profiad pob un o wirfoddolwyr unigol y Bwrdd Iechyd.



Mae ymchwil yn parhau i ddangos y gwerth dynol, economaidd, cymdeithasol a diwylliannol cadarnhaol y mae gwirfoddoli yn ei gyfrannu. Nid sefydliadau yn unig sy'n cael eu heffeithio, ond eu derbynwyr, cymdeithas ac yn bwysicach y dinesydd wedi'i ymgysylltu a'i gymell - y gwirfoddolwr ei hun.

### **Cysylltiadau â Strategaeth Gymunedol a Sylfaenol Bwrdd Iechyd Prifysgol Bae Abertawe**

- Datblygu cymunedau gwydn a fydd yn cefnogi dinasyddion i adeiladu a chryfhau llesiant.
- Adeiladu ar asedau cymunedol sydd eisoes yn bodoli i helpu i gadw pobl rhag dod yn gleifion a'u galluogi i gael y canlyniadau gorau.
- Adeiladu grwpiau cymorth a chyfeirio i gleifion a gofalwyr i helpu dinasyddion i gadw rheolaeth a chyfrifoldeb dros gynnal eu hiechyd.

### **Cysylltiadau â'r Fframwaith Sicrhau a Gwella Ansawdd (QAIF)**

Mae gan faes Sicrhau Ansawdd ddau is-faes, dangosyddion clinigol a dangosyddion rhwydwaith clwstwr ac o fewn y meysydd hyn y gallai gwirfoddolwyr gefnogi Gofal Sylfaenol.

- Cyflawni amcanion gofal iechyd megis y nifer sy'n manteisio ar sgriniadau, gweithgarwch corfforol etc. Drwy hyrwyddo yn effeithiol y materion hynny o fewn eu cymunedau, er enghraifft brechlynnau ffliw. Drwy ddatblygu calendr o ddigwyddiadau hyrwyddo iechyd thematig ar draws yr ardal.
- Gall gwirfoddolwyr gefnogi darparu clinigau imiwneiddio a brechu yn ymarferol o fewn practisiau ac ar draws yr Ardal Bwrdd Iechyd.
- Drwy sefydlu grwpiau cymorth clwstwr neu bractis cyflwr-benodol dan arweiniad gwirfoddolwyr mae cleifion yn derbyn cymorth yn nes at adref gan y rheiny sy'n derbyn gofal gan yr un practis. Mae gan faterion a gwybodaeth ar y cyd Grwpiau'r potensial i ddylanwadu ar y gofal a dderbynnir gan ofal sylfaenol; gall eu profiadau fwydo i mewn i grwpiau cymorth ar draws yr ardal.

Mae ymwneud gwirfoddolwyr â chyfrifoldebau ymgysylltu practis yn annog mwy o wybodaeth i lywio gwasanaethau gofal sylfaenol.





## Cysylltiadau â Chynlluniau Tymor Canolig Integredig (IMTP's)

Amlinellir ymateb Gofal Sylfaenol i 'Gymru Iachach' yn y Rhaglen Strategol ar gyfer Gofal Sylfaenol, a gyhoeddwyd ym mis Tachwedd 2018. Yn benodol, ymdrin ag iechyd a gofal cymdeithasol fel systemau cyfan. Mae'r rhaglen waith hon yn canolbwyntio ar 'Glystyrau yn aros wrth wraidd y model hwn'.

Mae'r ddogfen hon yn amlinellu'r **chwe ffrwd waith allweddol**:

Ffrwd Waith	Gall gwirfoddolwyr gefnogi drwy:
I. Atal a Llesiant	Mae gwirfoddoli yn gwella Llesiant
II. Model 24/7	Rhannu eu profiadau o ofal sylfaenol; gwirfoddoli pan mae'r galw am ofal iechyd ar ei fwyaf. e.e. cefnogi clinigau ffliw
III. Data a Thechnoleg Ddigidol	Cefnogi cleifion i ddod yn ymwybodol o dechnoleg
IV. Gweithlu a Datblygiad Sefydliadol	Rhannu eu profiadau o ofal sylfaenol
V. Cyfathrebu, Ymgysylltu	Darparu cymorth i annog hyrwyddo iechyd
VI. Rhaglen Drawsnewid a'r Weledigaeth ar gyfer Clystyrau	Dod yn Hyrwyddwr Iechyd



## Pam Cynnwys Gwirfoddolwyr?

Mae gwirfoddolwyr yn gwneud cyfraniad sylweddol, mewn oriau di-dâl, i economi Cymru. Amcangyfrifir bod gwirfoddolwyr yn cyfrannu 221 miliwn o oriau, bob blwyddyn, sydd werth £2.2 biliwn. Mae hyn yn gyfwerth â bron i 4.6 y cant o GDP Cymru (WCVA 2014).

Mae gan wirfoddoli werth sylweddol hefyd, sy'n fwy anodd ei ddiffinio mewn termau ariannol, yn nhermau cydlynad cymdeithasol, cynhwysiant, adfywiad economaidd a datblygiad cyfalaf cymdeithasol.

## Buddion i Bractisiau Meddyg Teulu

- Mae'n helpu'r Practisiau Meddyg Teulu i ymgysylltu ag amrywiaeth ehangach o sgiliau, profiad a gwybodaeth.
- Mae'n darparu cymorth ychwanegol ac yn cynyddu capasiti i bractisiau meddyg teulu.
- Mae'n cynnig y cyfle i ddarparu gwasanaethau neu brosiect mewn ffordd fwy effeithiol ac effeithlon, a all helpu i arbed arian ac adnoddau.
- Drwy gydnabod, deall a thynnu ar asedau cymunedol (y sgiliau a'r rhinweddau sydd gan gleifion), bydd meddygfeydd yn deall eu cleifion, eu hanghenion, eu nodweddion tebyg a'u gwahaniaethau yn well.





## Adborth gan Arweinydd Clwstr Cwmtawe

Mae gennym berthynas weithio hirsefydlog â SCVS sydd wedi profi dro ar ôl tro i fod o werth mawr i bawn ynghlwm. Ein nod yw gwella iechyd a llesiant y cymunedau a wasanaethwn, ac ni ellir cyflawni hyn gan feddygfeydd meddyg teulu a'r GIG yn unig - mae angen i ni gynnwys pawb er mwyn creu cymdeithas ofalgar, sy'n ymwybodol o faterion iechyd. Mae'r gwirfoddolwyr rydym wedi gweithio â nhw wedi bod yn wych, mae eu hymrwymiad a pharodrwydd anhunanol i roi o'u hamser yn rhad ac am ddim i helpu eraill wedi gwneud gwahaniaeth gwirioneddol ac fe'i gwerthfawrogir yn fawr.

## Adborth staff ynghylch gwirfoddolwyr- Cwmtawe

- Effeithlon, dymunol a phroffesiynol iawn.
- Cymorth arbennig o dda.
- Ni fyddem wedi gallu ymdopi hebddynt.
- Hapus i wneud unrhyw beth y gofynnwyd iddynt ei wneud.
- Gwych gyda'r cleifion.

## Buddion i Gleifion/Gofalwyr/Cymunedau

- Darparu wyneb croesawgar i gleifion, ymwelwyr, staff a gwirfoddolwyr eraill.
- Bod yn fwy cynrychioladol o'r gymuned a wasanaethwn.
- Y gallu i ddeall ac ymateb yn well i anghenion y gymuned leol.
- Gwella profiad y claf.
- Mae'n cydnabod y cyfraniad all gwirfoddolwyr ei wneud a'u safle fel 'arbenigwyr drwy brofiad'.





## Buddion i Wirfoddolwyr

Gall gwirfoddoli fod yn llwybr i gyflogaeth neu'n gyfle i roi cynnig ar rywbeth newydd a all arwain at newid gyrfa. O'r safbwynt hwn, gall gwirfoddoli fod yn ffordd o:

- Ennill sgiliau, gwybodaeth a phrofiad newydd.
- Datblygu sgiliau a gwybodaeth bresennol.
- Gwella CV.
- Gwella rhagolygon am swyddi.
- Ennill achrediad.

I eraill, mae gan wirfoddoli fuddion cymdeithasol hefyd. Mae'r rhain yn cynnwys:

- Cwrdd â phobl newydd a gwneud ffrindiau newydd.
- Cyfle i gymdeithasu.
- Dod i adnabod y gymuned leol.
- Gwella iechyd a llesiant unigolyn.
- Rhoi yn ôl i achos sy'n agos at eu calon neu o ddiddordeb blaenorol.
- Rhannu eu harbenigedd eu hunain drwy brofiad.
- Bod yn rhan o ddylunio gwasanaethau sy'n canolbwyntio mwy ar y claf ar gyfer y dyfodol.

“Mae bod yn wirfoddolwr yn cynnig cymorth hollbwysig i bobl yn y gymuned. O ystyried y sefyllfa bresennol gyda Covid, mae mor bwysig bod cymaint o bobl ag sy'n bosib yn derbyn y brechlyn fflw. Rwyf wrth fy modd yn cwrdd â phobl a chollais hynny ar ôl i mi ymddeol ond mae bod yn wirfoddolwr yn y clinig wedi rhoi cyfle i mi gwrdd â phobl hyfryd, cysylltu â'r gymuned, helpu'r rheiny sy'n fregus ac angen mymryn o gymorth a dysgu sgiliau newydd hyd yn oed.”

Gwirfoddoli mewn Clinig Fflw

“Rwyf wir yn mwynhau gwirfoddoli gyda SCVS yn y clinigau fflw. Canfûm yn ffordd ddymunol o gryfhau'r gymuned. Ymddengys fel gweithred garedig syml, ond mae'n anrhydedd mawr i mi, llwyddais i roi yn ôl i'r wlad, sydd wedi rhoi cymaint i mi.”

Gwirfoddoli mewn Clinig Fflw



## Adran Dau - Cynnwys Gwirfoddolwyr

Fel yr ydym eisoes wedi'i archwilio yn adran Un, mae llawer o fuddion i gynnwys gwirfoddolwyr o fewn Practisiau Meddyg Teulu a Gofal Sylfaenol. Er mwyn sicrhau'r buddion gorau i bractisiau meddyg teulu, cleifion, gwirfoddolwyr a'r gymuned ehangach fel ei gilydd, mae'n bwysig cynnwys gwirfoddolwyr mewn ffordd ystyrlon a diogel, gan weithredu o fewn fframwaith arferion da.

### Nod yr adran hon yw:

- Amlygu'r pethau allweddol y dylech eu hystyried cyn cynnwys gwirfoddolwyr yn eich practis meddyg teulu a/neu ffurfioli gwirfoddoli yn eich Practis.
- Amlygu adnoddau a ffynonellau gwybodaeth/cymorth eraill.
- Rhoi cyflwyniad cryno i gyd-gynhyrchu.







## Cynnwys gwirfoddolwyr, lle ydw i'n dechrau?

Y peth cyntaf i'w ystyried yw a allwch fodloni'r cod ymarfer ar gyfer cynnwys gwirfoddolwyr ai peidio. Mae'r cod ymarfer wedi cael ei ddatblygu i helpu unrhyw un sy'n gweithio gyda gwirfoddolwyr i sicrhau eu bod yn gwneud hynny o fewn fframwaith arferion da.



I edrych ar y Cod Ymarfer cliciwch yma <https://wcva.cymru/wp-content/uploads/2020/01/Code-of-Practice-Cod-Ymarfer.pdf>

## Staff cyflogedig a gwirfoddolwyr, a oes gwahaniaeth?

Cyn cynnwys gwirfoddolwyr, mae'n bwysig bod yn glir ynghylch pam ydych yn ei wneud a pha rôl fydd ganddynt o fewn eich Practis Meddyg Teulu. Dylech gael trafodaethau gyda staff ynglŷn â hyn cyn cynnwys gwirfoddolwyr. Bydd hyn yn sicrhau y gallwch fod yn glir ynglŷn â'r gwahaniaeth rhwng rolau staff a rolau gwirfoddolwyr yn gynnar yn y broses. Ni ddylid cynnwys gwirfoddolwyr yn lle gweithwyr.

Awgrymiadau ardderchog ar gyfer sefydlu perthynas dda rhwng staff a gwirfoddolwyr:

- Gwneud y rolau gwirfoddoli yn glir i staff yn cynnwys unrhyw gyfyngiadau neu ffiniau i'r rolau.
- Hyrwyddo'r buddion i staff o gael cymorth gwirfoddolwyr.
- Darparu cyfleoedd i staff ddysgu gan wirfoddolwyr e.e. datblygu sgiliau digidol.
- Bod yn glir ynglŷn â'r ffiniau i bawb.
- Cynnwys pawb yn y gwaith o ddatblygu'r rhaglen.
- Cyfathrebu â staff yr hyn rydych yn ceisio ei gyflawni.
- Pennu disgrifiadau clir o ran rolau/taeau gwirfoddolwyr.

Mae'r wybodaeth uchod wedi cael ei haddasu gan y Cyngor Cenedlaethol Mudiadau Gwirfoddol – Prosiect Gwirfoddoli mewn Cartrefi Gofal.



## **Siarter cydberthnasau gwirfoddoli a'r gweithle: EGLURO A CHRYFHAU'R CYDBERTHNASAU RHWNG GWEITHWYR CYFLOGEDIG A GWIRFODDOLWYR**



Cliciwch yma i weld y Siarter  
[https://wcva.cymru/wp-content/  
uploads/2020/02/wcva\\_-  
\\_tuc\\_document\\_\\_web\\_\\_welsh\\_f2.  
pdf](https://wcva.cymru/wp-content/uploads/2020/02/wcva_-_tuc_document__web__welsh_f2.pdf)



## Polisi

Mae nifer o bolisïau y bydd angen i chi eu datblygu sy'n benodol i wirfoddolwyr, tra bydd gan bolisïau eraill wirfoddolwyr wedi'u hymgorffori ynddynt. Gall fod yn werth chweil adolygu'r polisïau hyn gyda gwirfoddolwyr mewn golwg i sicrhau bod yr iaith yn briodol ac nad yw'n cyfeirio at 'rwymedigaeth gytundebol' a allai fod yn wir ar gyfer staff. Isod ceir rhai o'r polisïau y bydd angen i chi eu rhoi ar waith pan fyddwch yn cynnwys gwirfoddolwyr:

- Polisi gwirfoddoli.
- Iechyd a Diogelwch.
- Polisi diogelu.
- Cydraddoldeb ac Amrywiaeth.
- Polisi treuliau (lle mae'r swm neu'r broses yn wahanol i staff).
- Polisi cwnsela allan.
- Polisi rhyddhau gwirfoddolwyr.

Mae pethau eraill pwysig i'w rhoi ar waith hefyd:

- Asesiadau risg ar gyfer rolau penodol.
- Yswiriant i gynnwys gwirfoddolwyr.

## Polisi

### - Adnoddau i'ch cefnogi chi

- **Taflen Wybodaeth** – Polisïau Enghreifftiol ar gyfer Gwirfoddoli – Rhestr Wirio – cysylltwch â'ch CVC am gopi o'r Daflen Wybodaeth hon.
- **Taflen Wybodaeth** – Cynnal Asesiadau Risg ar gyfer Gwirfoddoli – cysylltwch â'ch CVC am gopi o'r daflen wybodaeth hon.
- **Polisïau Enghreifftiol** – ar gyfer yr holl bolisïau a restrir uchod, cysylltwch â'ch CVC lleol.
- **Asesiadau Risg Enghreifftiol ar gyfer Rôl Clinig Ffliw mewn Practis Meddyg Teulu** – cysylltwch â'ch SCVS am gopi.





## Ni thelir gwirfoddolwyr fel staff, felly onid yw'n rhad ac am ddim cynnwys gwirfoddolwyr?

Nid yw cynnwys gwirfoddolwyr yn rhad ac am ddim, mae angen ymrwymo amser ac adnoddau er mwyn i rolau aros yn ddiogel, dan reolaeth dda a phriodol.



### Pethau i'w Hystyried

- Beth yw capasiti eich Practis Meddyg Teulu i gefnogi gwirfoddolwyr?
- Beth ydych chi'n amcangyfrif fydd cost cynnwys gwirfoddolwyr, yn cynnwys recriwtio, hyfforddi, goruchwylio ac ad-dalu treuliau?
- A ydych chi'n ystyried chwilio am gyllid i ddatblygu gwirfoddoli?
- Pwy yw'r person(au) dynodedig a fydd yn hyderus a chymwys i hyfforddi, cefnogi a goruchwylio gwirfoddolwyr?
- Pa hyfforddiant a chymorth sy'n ofynnol ar gyfer y person(au) dynodedig a fydd yn hyfforddi, recriwtio, goruchwylio a chefnogi gwirfoddolwyr? Dylai cefnogi gwirfoddolwyr fod yn rhan glir o ddisgrifiadau rôl y person(au) dynodedig a dylai sesiynau goruchwylio staff gynnwys amser i drafod yr heriau a'r llwyddiannau o reoli gwirfoddolwyr.
- Mae ad-dalu treuliau yn fater cyfle cyfartal, drwy ad-dalu treuliau, gallwch ehangu'r gronfa o bobl a all ymgeisio.

Mae'r wybodaeth uchod wedi cael ei haddasu gan y Cyngor Cenedlaethol Mudiadau Gwirfoddol – Prosiect Gwirfoddoli mewn Cartrefi Gofal.



## Opsiynau Arfarnu

Mae'r Opsiynau Arfarnu isod yn amlygu rhai opsiynau posib yr hoffech eu hystyried, efallai, wrth benderfynu ar y ffordd orau o reoli cynnwys gwirfoddolwyr yn eich practis meddyg teulu.

## Trydydd Parti yn Cyflogi Cydlynnydd Gwirfoddoli

Bydd y Trydydd Parti yn recriwtio cydlynnydd gwirfoddoli ac yn atebol am eu cyflogaeth.



Trydydd Parti yn cyflogi cydlynnydd gwirfoddoli.

Bydd y Trydydd Parti a'r practis meddyg teulu yn gweithio'n agos i ddylunio rhaglen wirfoddoli y mae pawb yn cytuno arni.



Gall y practis cyffredinol a'r trydydd parti gytuno ar rôl rheolwr gwirfoddoli.

Bydd y trydydd parti yn atebol am wirfoddolwyr a'u recriwtio, cefnogi a chadw.

Bydd y practis meddyg teulu yn elwa o fanteisio ar arbenigedd y trydydd parti.

Bydd y Trydydd Parti a'r practis meddyg teulu yn gweithio'n agos i ddylunio rhaglen wirfoddoli y mae pawb yn cytuno arni. Bydd y trydydd parti yn cyfrannu polisiau, gweithdrefnau a phrofiad.



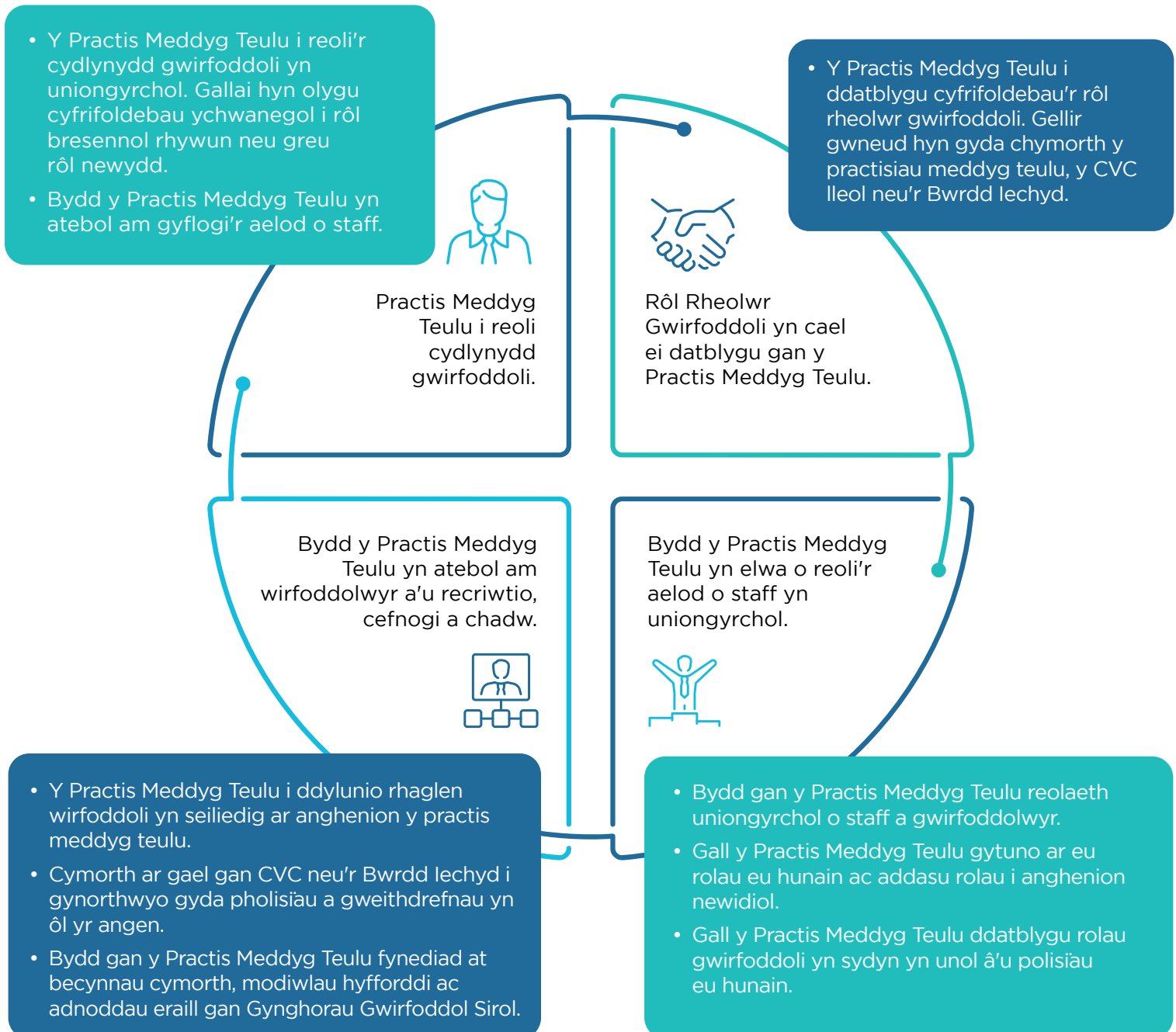
Bydd rolau gwirfoddoli yn unol â pholisi a gweithdrefn y 3ydd parti.



Pan fyddwn yn cyfeirio at drydydd parti o fewn yr adran hon, noder y gallai hyn olygu'r Bwrdd Iechyd neu'r Cyngor Gwirfoddol Sirol (CVC). A oeddech chi'n gwybod bod gwasanaeth gwirfoddol pwrpasol ym Mwrdd Iechyd Prifysgol Bae Abertawe, a fydd yn gallu cynorthwyo drwy rannu arferion gorau a chynnig cymorth i'ch helpu i gynnwys sefydliadau yn eich practis meddyg teulu?

Yn ogystal â'ch bwrdd iechyd lleol, gallwch hefyd gysylltu â'ch Cyngor Gwirfoddol Sirol Lleol. Mae Cyngorau Gwirfoddol Sirol yn rhwydwaith o sefydliadau cymorth ar draws Cymru sy'n cynnwys pobl sydd wedi'u hysbrydoli i wneud gwahaniaeth cadarnhaol i'w cymunedau. Bydd gan y Cyngorau Gwirfoddol Sirol Dîm Gwasanaethau Gwirfoddoli hefyd, a all eich helpu i ddatblygu polisïau, gweithdrefnau a

## GP Practice to manage volunteer coordinator





## Felly, sut ydych yn gwneud? A ydych chi'n cyflawni'r hyn yr oeddech wedi bwriadu ei wneud?

Mae'n bwysig bod gennych syniadau pendant ynglŷn â'r hyn yr hoffech ei gyflawni drwy gynnwys gwirfoddolwyr.

Yn yr un modd, mae angen i chi edrych ar sut ydych yn gwneud, yn barhaus.



### Adnoddau i'ch Cefnogi chi

- Taflen Wybodaeth – Mesur effaith gwirfoddoli – **cysylltwch â'ch CVC ar gyfer y daflen wybodaeth hon.**



### Pethau i'w Hystyried:

- Beth sy'n mynd yn dda iawn a beth y gellir ei wneud yn well?
- A ydych yn gwneud y gweithgareddau y gwnaethoch eu cynllunio?
- A ydych wedi denu cymaint o bobl i'r rolau ag yr oeddech yn gobeithio, os nad ydych, pam ddim?
- A yw eich gwirfoddolwyr yn cael effaith? Os nad ydynt, pa newidiadau sydd angen i chi eu gwneud i wella pethau?
- A ydych chi wedi cyflawni'r hyn yr oeddech yn bwriadu ei wneud?
- A ydych wedi defnyddio'ch adnoddau yn dda?
- A yw'r hyn yr ydych chi'n ei wneud yn rhywbeth y mae pobl (staff, cleifion a gwirfoddolwyr) yn y feddygfa ei eisiau?
- Beth ydych chi wedi'i ddysgu yn sgil hyn?
- Petaech yn gwneud hyn i gyd eto, a fydddech chi'n gwneud pethau'n wahanol?

Mae'r wybodaeth uchod wedi cael ei haddasu gan y Cyngor Cenedlaethol Mudiadau Gwirfoddol – Prosiect Gwirfoddoli mewn Cartrefi Gofal.



## Diffinio Rolau Gwirfoddolwyr ac ysgrifennu disgrifiad rôl

Mae diffinio rolau gwirfoddolwyr yn gam cychwynnol hollbwysig o'r broses gynllunio wrth benderfynu pa rolau fydd gwirfoddolwyr yn eu chwarae yn eich sefydliad.

Cyn llunio disgrifiad rôl, efallai yr hoffech ystyried y cwestiynau canlynol:

- Pam mae'r rôl/rolau yn ofynnol?
- Sut fydd y rôl/rolau yn ychwanegu gwerth at waith presennol y Practis Meddyg Teulu?
- A yw'n ddichonadwy darparu a rheoli'r cyfle? A oes gennych yr adnoddau a/neu amser?
- Sut fydd y rôl yn cyfrannu at wella canlyniadau i'r practis meddyg teulu/cleifion/cymuned ehangach?
- A yw'n rhywbeth y mae pobl ei eisiau? A oes galw am y rôl?
- Pa fath o risgiau sydd ynghlŵm â'r rôl? A ellir lliniaru'r rhain?
- Pa lefel o amser ac ymrwymiad sy'n ofynnol ac a yw'n rhesymol gofyn am hyn gan y gwirfoddolwyr?
- Beth fydd yn gwneud y rolau hyn yn apelgar i wirfoddolwyr?

- A allwch chi ddyfeisio ystod o rolau a fydd yn apelio at amrywiaeth eang o bobl? Er enghraifft, meddyliwch am gyfleoedd tymor byr a thymor hir a rolau cyffredinol, o fewn cyrraedd yn ogystal â rolau mwy penodol a heriol.
- A allwch chi apelio at wirfoddolwyr sydd â chymhelliannau gwahanol dros wirfoddoli?
- Sut allai gwirfoddolwyr ddatblygu o un rôl i'r llall wrth iddynt ennill profiad?

Mae'r wybodaeth uchod wedi cael ei haddasu gan y Cyngor Cenedlaethol Mudiadau Gwirfoddol - Prosiect Gwirfoddoli mewn Cartrefi Gofal.

### Datblygu Rolau Gwirfoddolwyr - Adnoddau i'ch Cefnogi chi

- Disgrifiadau Rôl Enghreifftiol e.e. Rôl Cwrdd a Chyfarch mewn Clinig Ffliw - cysylltwch â'ch CVC lleol ar gyfer yr enghreifftiau hyn.
- Egwyddorion Gwirfoddoli a dechau arni.



Cliciwch ar y ddolen ganlynol, **rydw i'n gweithio gyda gwirfoddolwyr - WCVA**



## Hyrwyddo cydraddoldeb ac amrywiaeth mewn gwirfoddoli

Mae cydraddoldeb yn ymwneud â thrin pobl yn deg, gan sicrhau bod ganddynt fynediad cyfartal at gyfleoedd ac adnoddau, waeth beth fo'u hoedran, anabledd, rhyw, ailbennu rhywedd, hil, crefydd neu gred, cyfeiriadedd rhywiol, priodas a phartneriaeth sifil, beichiogrwydd a mamolaeth. Mae deddfwriaeth gydraddoldeb yn ei gwneud yn ofynnol i sefydliadau weithredu mewn ffyrdd sy'n dryloyw, cyson a theg waeth beth fo hunaniaeth neu gefndir unigolion.

Er nad yw deddfwriaeth gydraddoldeb yn ymdrin yn benodol â gwirfoddolwyr, mae'n angenrheidiol yn foisol i sefydliadau weithredu pan ddaw i wirfoddolwyr, mewn ffyrdd sy'n hyrwyddo egwyddorion gwirfoddoli, yn cynnwys:

- bod yn rhagweithiol wrth leihau rhwystrau sy'n atal sectorau penodol o'n cymunedau rhag cymryd rhan mewn gwirfoddoli.
- bod yn wylidwrus wrth fynd i'r afael ag ymddygiad sy'n wahaniaethol, p'un a yw hyn yn golygu ymddygiad staff, gwirfoddolwyr neu ddefnyddwyr gwasanaeth.

Mae amrywiaeth yn ymwneud â dathlu gwahaniaeth. Mae mwy i'r mater na 'chwarae teg' a 'chydymffurfiaeth', mae'n ymwneud â chreu ethos sy'n gwerthfawrogi a chroesawu natur unigryw unigolion.

Mae croesawu amrywiaeth yn golygu tynnu ar yr ystod ehangaf bosib o safbwyntiau, cefndiroedd a phrofiadau, fel y gall sefydliad wrando ar, a bodloni, anghenion newidiol ei ddefnyddwyr, staff, gwirfoddolwyr, partneriaid a chefnogwyr.

Ni ddylid croesawu cydraddoldeb ac amrywiaeth am resymau cyfiawnder troseddol yn unig, ond hefyd am ei fod yn gwneud synnwyr busnes. Er enghraifft, mae gwirfoddolwyr gyda chefniroedd, sgiliau, agweddau a phrofiadau gwahanol yn cyfrannu syniadau a chanfyddiadau ffres. Gall sefydliadau annog a harneisio'r gwahaniaethau hyn i wneud eu gwasanaethau yn berthnasol ac agos atoch.



### Adnoddau i'ch Cefnogi chi

- Pecyn cymorth - Amrywio eich Sylfaen o Wirfoddolwyr **Cysylltwch â'ch CVC lleol ar gyfer y pecyn cymorth hwn.**



## Ystriaethau Cyfreithiol – Gwirfoddoli a'r Gyfraith

Rydym eisoes wedi gweld na ddylai gwirfoddolwyr wneud rolau staff cyflogedig; mae hyn hefyd yn ymestyn i weithwyr gofal iechyd proffesiynol sydd wedi ymddeol ac yn dychwelyd i'w rôl flaenorol ond mewn rôl ddi-dâl – mae croeso iddynt ddychwelyd, ond dim ond yn y rolau hynny sydd wedi'u dylunio yn benodol gyda gwirfoddolwyr mewn golwg a lle nad oes unrhyw amwysedd ynglŷn ag a yw eu rôl yn wirfoddol, neu gyflogedig.

Fel rheol ychydig iawn o hawliau cyfreithiol sydd gan wirfoddolwyr, yn wahanol i staff cyflogedig sydd wedi'u gwarchod yn helaeth o dan ddeddfwriaeth gyflogaeth ac yn gallu dwyn achos cyfreithiol ar sail diswyddo annheg, gwahaniaethu ar sail hil, anabledd a rhyw, tâl anghyfartal ac isafswm cyflog etc. Mae'n bosib, fodd bynnag, i greu contract cyflogaeth yn y modd mae sefydliad yn ymgysylltu â gwirfoddolwyr heb fod yn ymwybodol.

Drwy ddilyn arferion gorau a cheisio cymorth gan eich CVC, byddwch yn cael eich cefnogi i ddatblygu cyfleoedd gwirfoddoli sy'n osgoi unrhyw gyflogaeth oblygedig.

### Gwirfoddoli a'r Gyfraith – Adnoddau i'ch Cefnogi chi

- Taflen wybodaeth gwirfoddoli a'r gyfraith – cysylltwch â'ch CVC lleol ar gyfer y daflen wybodaeth hon.

### Pethau i'w Hystyried



- Ad-dalu treuliau – sicrhewch fod gennych broses ffurfiol ar waith ar gyfer hyn ar ôl i chi gael derbynneb neu dystiolaeth o wariant.
- Byddwch yn wyliadwrus o iaith – cyfeiriwch at wirfoddoli fel 'gwirfoddoli' yn unig, nid lleoliadau gwaith, profiad gwaith, lleoliad myfyriwr. Efallai fod gennych y rolau hyn yn eich practis, ond byddant yn dod o dan set wahanol o ganllawiau.
- Gall gwirfoddolwyr lofnodi cytundeb – byddai arferion gorau yn annog hyn. Fodd bynnag, ni ddylai nodi unrhyw rwymedigaethau cytundebol – yn syml, mae'n gytundeb o'r hyn y gellir ei ddisgwyl gan y naill a'r llall a'r broses a ddilyni os oes angen datrys problemau. Mae hyn yn helpu i wneud eu rôl yn fwy tryloyw ar ddechrau eu gwirfoddoli.
- Lle nad yw ymddygiad gwirfoddolwyr yn dderbyniol dylai fod gennych broses ar gyfer mynd i'r afael â hyn – nid gweithred ddisgyblu mo hyn, er gallai ddilyn set debyg o weithredoedd.
- Lle nad yw ymddygiad gwirfoddolwyr yn dderbyniol dylai fod gennych broses ar gyfer mynd i'r afael â hyn – nid gweithred ddisgyblu mo hyn, er y gallai ddilyn set debyg o weithredoedd.
- Mae CThEM a'r Swyddfa Gartref yn cefnogi gwirfoddoli cyn belled â nad yw'n ymyrryd ag apwyntiadau gorfodol a allai fod gan bobl â nhw.



## Cyd-gynhyrchu

Mae cyd-gynhyrchu wedi'i seilio ar **5 egwyddor**:

- 1 Gwerthfawrogi pob cyfranogwr,** a datblygu eu cryfderau.
- 2 Datblygu rhwydweithiau o gymorth** ar y cyd.
- 3 Gwneud beth sy'n bwysig** i'r bobl ynghlwm.
- 4 Datblygu perthnasoedd dibynadwy;** rhannu pŵer a chyfrifoldeb.
- 5 Gall pobl gyflawni newid,** a gall sefydliadau alluogi hyn.



Mae canolfan wybodaeth Rhwydwaith Cyd-gynhyrchu Cymru yn:

<https://gwyb.copronet.cymru/>

“Mae cyd-gynhyrchu yn berthynas lle mae pobl broffesiynol a dinasyddion yn rhannu pŵer i gynllunio a chyflawni cymorth – gyda’i gilydd, gan gydnabod bod gan y ddwy ochr gyfraniadau allweddol i’w gwneud er mwyn gwella ansawdd bywyd i bobl a chymunedau.”

(Cyd-gynhyrchu Cenedlaethol, Grŵp Cyfeillion Critigol)





## Adran Tri – Rheoli a Chefnogi Gwirfoddolwyr

Nod yr adran hon yn rhoi gwybodaeth sylfaenol ac ymwybyddiaeth i chi mewn perthynas â rheoli gwirfoddoli. Mae wedi'i hanelu yn bennaf at y rheiny o fewn practis meddyg teulu a all fod yn ystyried ymgymryd â rôl rheolwr gwirfoddoli neu reolwr gwirfoddoli dynodedig, os yw eich practis meddyg teulu yn penderfynu cyflogi rhywun yn benodol. Byddem yn eich cynghori i ddarllen yr adran hon ar y cyd â'r Pecyn Cymorth Canllaw i Gydlynwyr Gwirfoddoli, sydd wedi cael ei ddatblygu fel rhan o'r Gronfa Adfer Gwirfoddoli yng Nghymru.

**Cysylltwch â'ch CVC lleol am gopi o'r pecyn cymorth hwn.**

## Hysbysebu eich Cyfleoedd Gwirfoddoli

Unwaith y bydd gennych syniad clir o'r cyfleoedd gwahanol y gallwch eu cynnig i wirfoddolwyr, y cam nesaf yw meddwl am y canlynol:

- A fydd y cyfleoedd yn apelio at grwpiau amrywiol o bobl? Os na fyddant, pa fesurau allwch chi eu cymryd i fynd i'r afael â hyn?
- Sut fyddwch chi'n eu denu i'ch cyfle gwirfoddoli?
- Sut allwch chi hyrwyddo'r cyfleoedd gwirfoddoli mewn ffordd sy'n golygu y bydd darpar wirfoddolwyr yn teimlo eu bod wedi'u hysbrydoli i wirfoddoli gyda chi?
- Sut allwch chi wneud eich cyfleoedd gwirfoddoli yn hygyrch?

Defnyddiwch eich canolfan wirfoddoli leol i hysbysebu eich cyfle; ac wrth gwrs, lleoliadau allweddol o amgylch eich cymuned. Byddwch yn ymwybodol y gallech dderbyn nifer o geisiadau – mae gwirfoddoli mewn lleoliadau iechyd yn aml yn boblogaidd iawn. Bydd disgrifiad rôl, ffurflen gyfweld a meini prawf asesu clir yn eich helpu i ddewis gwirfoddolwyr addas mewn ffordd deg a thryloyw.



## Recriwtio a dethol eich gwirfoddolwyr

Mae'n bwysig bod pob sefydliad yn cymryd cyfrifoldeb am eu gweithdrefnau recriwtio gwirfoddolwyr a bod ganddynt system ar gyfer asesu addasrwydd pawb ynghlwm. Golyga hyn cymryd gofal gyda'r cais a'r camau cyfweld, i wirio bod y gwirfoddolwr a'ch practis yn cyd-fynd yn dda â'i gilydd. Dylai'r broses recriwtio fod mor syml â phosib. Dylai fod yn broses ddwy ffordd sy'n eich galluogi i ddarganfod mwy am y gwirfoddolwr yn ogystal â'r potensial iddynt ddarganfod mwy am y cyfle.

Fel rheol, bydd y broses ddethol yn cynnwys ffurflen gais a rhyw ffordd o ddod i adnabod y gwirfoddolwr, megis cyfweiliad neu 'sgwrs i ddod i'ch adnabod'.

## Fetio

Mae bod yn barod gyda systemau cadarn i fetio gwirfoddolwyr yn unol â'r gyfraith yr un mor bwysig ag ydyw gyda staff. Cyn belled â bod gennych ddull tryloyw, teg a chyson, a gefnogir gan y polisiau a'r gweithdrefnau priodol, bydd eich proses recriwtio yn efelychu arferion gorau.

Gallai Gwiriadau'r Gwasanaeth Datgelu a Gwahardd (DBS) fod yn briodol ar gyfer rhai rolau y mae gwirfoddolwyr yn eu cyflawni, ond dylech sicrhau bod y rolau yn gymwys am wiriadau cyn eu cwblhau, gan na fydd pob rôl yn gymwys.





## Cynefino, hyfforddiant a chymorth a goruchwyliaeth barhaus

Mae cynefino yn “air o groeso” ac yn baratoad at y rôl, ynghyd â llawer o wybodaeth y mae angen i bobl fod yn ymwybodol ohoni.

Ar ôl i chi recriwtio eich gwirfoddolwyr, bydd angen i chi sicrhau eu bod yn cael eu cefnogi a'u goruchwyllo yn briodol. Daw cymorth ar lawer ffurf, ac yn aml bydd sesiwn a phe cyn cynefino wedi'u trefnu yn dda yn rhoi'r cymorth sydd ei angen ar wirfoddolwyr yn y lle cyntaf. Dylai hyfforddiant cynefino gynnwys mwy na rhoi polisïau i wirfoddolwyr eu darllen a'u cyflwyno i wirfoddolwyr a staff eraill. Gall sicrhau'r hyfforddiant cynefino cywir helpu sefydliad i gadw ei wirfoddolwyr yn y tymor hwy.

Dylai'r hyfforddiant a ddarperir gennych fod yn berthnasol i'r rôl a dylai roi'r wybodaeth a'r sgiliau ychwanegol sydd eu hangen ar wirfoddolwyr i gyflawni'r rôl yn effeithiol. Bydd gan nifer o sefydliadau hyfforddiant gorfodol safonol y bydd angen i wirfoddolwyr ei gwblhau, a fydd yn cael ei ategu yn gyffredinol gan hyfforddiant penodol sy'n berthnasol i'r rôl wirfoddoli.



### Adnoddau i'ch Cefnogi chi

- Cysylltwch â'ch Bwrdd Iechyd Lleol a fydd yn gallu rhoi gwybodaeth i chi ynglŷn â'r hyfforddiant gorfodol y mae Gwirfoddolwyr y Bwrdd Iechyd yn ei gwblhau.
- Cysylltwch â'ch CVC Lleol a fydd yn gallu rhoi gwybodaeth i chi ynglŷn â'r hyfforddiant gorfodol y mae Gwirfoddolwyr CVC yn ei gwblhau.

## Recriwtio, dethol a fetio gwirfoddolwyr – Adnoddau i'ch cefnogi chi



Cliciwch ar y ddolen ganlynol  
**Recruiting-Selecting-and-Inducting-Volunteers.pdf**  
([thirdsectorsupport.wales](http://thirdsectorsupport.wales))

Cysylltwch ag Adran Wirfoddoli Bwrdd Iechyd Prifysgol Bae Abertawe (os ydych o fewn ardal Bae Abertawe) a fydd yn gallu rhoi gwybodaeth am gynefino a llawlyfr neu adnoddau i chi.



## Hawliau a chyfrifoldebau gwirfoddolwyr

Mae gwirfoddoli yn broses ddwy ffordd. Tra mae gwirfoddolwyr yn cyfrannu cyfoeth o wybodaeth a phrofiad, gall sefydliad addysgu sgiliau newydd i wirfoddolwyr hefyd.

Yma mae rhai hawliau a chyfrifoldebau awgrymedig, fodd bynnag, nid yw'n rhestr gynhwysfawr a gallech ddewis rhai eich hunain.

Mae gan wirfoddolwyr yr hawl i:

- Wybod beth sy'n ddisgwyliedig ohonynt e.e. Cod Ymddygiad.
- Llinellau o gymorth a goruchwyliaeth wedi'u nodi'n glir.
- Cael eu gwerthfawrogi.
- Amgylchedd diogel.
- Cael eu hyswirio.
- Gwybod eu hawliau.
- Cael treuliau wedi'u talu.
- Cael eu hyfforddi.
- Bod yn rhydd rhag gwahaniaethu.
- Cael cyfleoedd ar gyfer datblygiad personol.
- Ategu'r gweithiwr cyflogedig, nid cymryd eu lle.

## Dylai sefydliadau ddisgwyl i wirfoddolwyr:

- Fod yn ddibynadwy.
- Bod yn onest.
- Parchu cyfrinachedd.
- Gwneud y mwyaf o gyfleoedd hyfforddiant a chymorth.
- Cyflawni tasgau mewn modd sy'n adlewyrchu nodau'r sefydliadau.
- Gweithredu o fewn y canllawiau a'r cylch gorchwyl cytunedig.

## Diogelu Data, cyfrinachedd a rheoli ffiniau

Mae'r Rheoliad Cyffredinol ar Ddiogelu Data (GDPR) yn berthnasol i wirfoddolwyr yn yr un modd ag unrhyw unigolyn arall. Mewn geiriau eraill, gall gwirfoddolwyr fod yn broseswyr data, yn delio â data personol pobl eraill, a byddant hefyd yn wrthrychau data, oherwydd eich gwybodaeth bersonol amdanynt – fel gyda staff, byddwch yn dilyn yr un polisi GDPR ar gyfer gwirfoddolwyr.

Efallai yr hoffech ystyried recriwtio gwirfoddolwyr o feddygfeydd partner yn hytrach nag o'ch practis eich hun i osgoi torri cyfrinachedd cleifion a chynnal ffiniau.

O fewn y canllawiau ysgrifenedig a disgrifiad rôl y gwirfoddolwr, mae'n bwysig pwysleisio pwysigrwydd cynnal ffiniau mewn lleoliad clinigol – ni ddylai gwirfoddolwyr gyfnewid manylion cyswllt personol â phobl y maent yn eu cefnogi a dylent fod yn wyladwrs o gwrdd â phobl yn eu cymunedau i sicrhau y cynhelir cyfrinachedd.



## Diogelu

Mae diogelu yn ymwneud â deall y risgiau o niwed i eraill, rhoi gweithredoedd ar waith i ddileu a lleihau'r risgiau hynny ac adrodd pryderon. Mae'n rhaid i ni ddiogelu gwirfoddolwyr a defnyddwyr gwasanaeth. Gwnewch yn siŵr eich bod yn cefnogi diogelu ym mhob polisi, gweithdrefn a gweithgaredd gwirfoddoli. Sicrhewch fod cynefino a hyfforddiant i wirfoddolwyr yn cynnwys sut mae diogelu defnyddwyr gwasanaeth a rhowch sylw i ddiogelwch a diogelu yn ystod goruchwyliaeth a chyfarfodydd tîm.



## Cydnabod a gwobrwyo

Pethau i'w hystyried:

- Sut fyddwch chi'n cydnabod a gwobrwyo llwyddiannau gwirfoddolwyr?
- Sut fydd gwirfoddolwyr yn sicrhau bod eu lleisiau yn cael eu clywed, rhoi adborth neu leisio cwyn, a bod yn rhan o'r tîm?
- A allwch chi feddwl am ffyrdd eraill o gynnwys eich gwirfoddolwyr a chofnodi eu hawgrymiadau? Er enghraifft, arolwg adolygu blynyddol, cymryd rhan mewn ymgynghoriadau a chynllunio diwrnodau neu gyflwyno blwch awgrymiadau.



## Adnoddau i'ch Cefnogi chi

- Taflen Wybodaeth - Opsiynau Gwobrwyo ac Achredu Gwirfoddolwyr - **cysylltwch â'ch CVC lleol ar gyfer y daflen wybodaeth hon.**



## Rheoli gwirfoddolwyr yn gadael

### **Pan na fydd gwirfoddolwyr yn addas ar gyfer eich practis:**

Dyma rai rhesymau pam y gallech ystyried gwirfoddolwyr yn amhriodol ar gyfer eich rôl/rolau:

- Mae gwiriad DBS yn dangos nad ydynt yn addas ar gyfer y rôl – yn unol â'ch polisi.
- Methu â darparu geirdaon (os yw geirdaon yn ofynnol).
- Methu ag ymgysylltu â'r hyfforddiant gofynnol, neu gyrraedd safonau a asesir, neu wirfoddoli o fewn polisiâu gwirfoddoli'r sefydliad Gallai hyn gynnwys methu â bodloni gofynion polisi allweddol e.e. ymddygiad neu agweddau sy'n groes i'r polisi Amrywiaeth a Chyfle Cyfartal.
- Camddefnyddio cyffuriau ac alcohol.

Dylai eich polisiâu/gweithdrefnau ei gwneud hi'n glir sut yr asesir addasrwydd gwirfoddolwyr. Beth bynnag fo'r sail ar gyfer penderfynu nad yw gwirfoddolwr yn addas, dylai'r broses fod yn deg a thryloyw ac yn unol â'ch polisiâu gwirfoddoli.

- Cwnsela allan yw'r broses o gytuno na fydd gwirfoddolwr yn cael eu lleoli o fewn eich sefydliad. Dylid rhoi rhesymau clir a gonest i'r gwirfoddolwr ynglŷn â pham na allant ddechrau gwirfoddoli gyda'ch sefydliad. Ni ddylid rhoi esgus iddynt (e.e. 'mae'r prosiect yn 'llawn' ar hyn o bryd').
- Bydd polisi 'Rhyddhau Gwirfoddolwyr' yn eich arwain a'ch cefnogi wrth benderfynu a ddylid gofyn i wirfoddolwr adael y prosiect. Ni ddylid cyfeirio ato fel 'gweithdrefn ddisgyblu' ac mae angen iddo fod yn annibynnol ar weithdrefnau ar gyfer staff cyflogedig, gan fod sail wahanol i'r berthynas sydd gennych â gwirfoddolwyr o'i gymharu â staff cyflogedig.



## Pan fydd gwirfoddolwyr yn symud ymlaen

Yn aml mae amgylchiadau gwirfoddolwyr yn newid, gan eu hatal rhag parhau gyda'u rôl ac mae gwirfoddolwyr yn aml yn symud ymlaen i waith gwirfoddol neu gyflogedig yn rhywle arall. Dylid ei gwneud hi'n glir i wirfoddolwyr y gallant orffen unrhyw dro. Er ei bod yn drist gweld gwirfoddolwyr yn symud ymlaen, gall fod yn gyfle gwerthfawr i ddathlu sgiliau a gwybodaeth unigolion a'r hyder a fagwyd. Siaradwch â'ch gwirfoddolwyr am hyn a rhowch wybod iddynt y gwerthfawrogwyd eu cyfraniad. Fel mesur arfer dda, rhowch eirda, tystysgrif neu lythyr diolch iddynt.

## Datganiad i gloi

Dymunwn bob lwc i chi wrth wahodd gwirfoddolwyr i'ch practis. Mae'n beth gwobrwyol iawn i'w wneud. Unwaith y bydd gan wirfoddolwyr rôl sefydledig yn eich gwasanaeth, efallai y byddwch yn pendroni pam na wnaethoch eu cynnwys o'r blaen!

Mae pobl brofiadol ar draws Cymru a all eich helpu chi bob cam o'r ffordd, felly peidiwch â bod ofn gofyn – codwch y ffôn!





Gweler isod rhai manylion cyswllt defnyddiol unigolion/sefydliadau a all eich cynorthwyo.

## Manylion Cyswllt Cyngor Gwasanaeth Gwirfoddol Abertawe

Cyngor Gwasanaeth Gwirfoddol Abertawe  
7 Ffordd Walter  
Abertawe  
SA1 5NF

☎ 01792 544000  
✉ [scvs@scvs.org.uk](mailto:scvs@scvs.org.uk)

## Manylion Cyswllt Cyngor Gwasanaeth Gwirfoddol Castell-nedd Port Talbot

Cyngor Gwasanaeth Gwirfoddol Castell-nedd Port Talbot  
Tŷ Margaret Thorne  
17-19 Stryd Alfred  
Castell-nedd  
SA11 1EF

☎ 01639 631246  
✉ [info@nptcvs.org.uk](mailto:info@nptcvs.org.uk)

## Manylion Cyswllt Bwrdd Iechyd Prifysgol Bae Abertawe

Gwasanaeth Gwirfoddol SBUHB

☎ 01792 703290  
✉ [Volunteer.Centre@wales.nhs.uk](mailto:Volunteer.Centre@wales.nhs.uk)

## Manylion Cyswllt Cefnogi Trydydd Sector Cymru

Os nad ydych yn Bractis Meddyg Teulu yn gweithredu yn ardal Abertawe neu Gastell-nedd Port Talbot, yna gallwch gysylltu â'ch Cyngor Gwirfoddol Sirol lleol neu Gyngor Gweithredu Gwirfoddol Cymru.



Cliciwch ar y ddolen ganlynol ar gyfer eu manylion cyswllt:  
<https://thirdsectorsupport.wales/cy/cysylltu/>



Prosiect amlasiantaethol yw  
**Cymorth Gwirfoddoli Gorllewin Morgannwg**  
sy'n creu adnoddau a rennir i ddatblygu gwybodaeth gwirfoddolwyr  
a sefydliadau sy'n cynnwys gwirfoddolwyr a'r gwaith o'u rheoli  
a chydlynu ar draws ardaloedd Abertawe a Chastell-nedd Port Talbot.  
Ariennir gan Gronfa Adfer Gwirfoddoli Llywodraeth Cymru.

**Partneriaid y prosiect yw:**

Cyngor Castell-nedd Port Talbot, Cyngor Gwasanaeth Gwirfoddol  
Castell-nedd Port Talbot, Bwrdd Iechyd Prifysgol Bae Abertawe,  
Cyngor Abertawe, Cyngor Gwasanaeth Gwirfoddol Abertawe  
a Phartneriaeth Ranbarthol Gorllewin Morgannwg.

**Am ragor o wybodaeth, ewch i:**  
**[www.westglamorgan.org.uk/wgvs](http://www.westglamorgan.org.uk/wgvs)**